

2025 年度

JOC ジュニアオリンピックカップ兼 JSAF ジュニア・ユースセーリングチャンピオンシップ(ジュニア部門)

共同主催:公益財団法人日本セーリング連盟(2025-02)、和歌山県セーリング連盟

後援:公益財団法人日本オリンピック委員会

協力:特定非営利活動法人和歌山セーリングクラブ

期日:2025年7月26日~7月27日

場所:和歌山市和歌山マリーナシティ「和歌山セーリングセンター」及び和歌浦湾

レース公示 (NoR)

[NP]の表記は、艇は、他艇の規則違反に対し抗議できないことを意味する。これは、規則 60.1(a)を変更している。

1 規則

1.1 本大会には『セーリング競技規則』に定義された規則が適用される。

1.2 規則 61.1(a)を次の通り変更する。「抗議しようとする艇は、フィニッシュ後直ちにフィニッシュ・ラインに位置するレース委員会艇に抗議する意思を伝えなければならない。」を追加する。

2 帆走指示書

2.1 帆走指示書は、7月18日(金)以降に大会 WEB サイトで入手できる。

3 コミュニケーション

3.1 オンライン公式掲示板は、
<https://www.racingrulesofsailing.org/documents/11912/event> に設置する。

3.2 競技者への通告は、LINE オープンチャットを用いて通告することがある。
右の QR コードをスキャンすることで招待が受けられる。

<https://x.gd/ExpY0>

[DP] LINE オープンチャットへの投稿は主催団体、レース委員会、テクニカル委員会、プロテスト委員会に限り、競技者、支援者は投稿してはならない。

3.3 [DP] レース中、緊急の場合を除き、艇は、音声やデータを送信してはならず、かつ、すべての艇が利用できない音声やデータ通信を受信してはならない。

4 参加資格および申し込み

4.1 本大会は、次の条件を満たす

OP 級 A クラス(U-12 クラス・オープンクラス)、OP 級 B クラス、レーザー4.7 クラスのすべての艇が参加できる。

①2025 年度日本セーリング連盟会員、かつ出場クラスのクラス協会会員の者(OP 級 B クラスを除く)

②OP 級の「U-12 クラス」は 2025 年 4 月 1 日現在、12 歳未満のもの(小学生)とする。

「オープンクラス」は 15 歳以下のものとする。

レーザー4.7 クラスは 18 歳以下のものとする。

③親権者の承諾を得た者。

④監督が付き添うこと。複数の艇の監督を兼ねることができる。



- 4.2 大会 WEB ページの参加申込書 (EXCEL または PDF) ファイルに記入し申込先に e-mail で送信すること。締め切りは **2025 年 7 月 8 日 (火) までに必着**とする。
なお、サポートボートを使用する場合は、サポートボートの登録を参加申込時に行うこと。

申込先

和歌山セーリングチャンピオンシップ実行委員会 (和歌山セーリングセンター内)

TEL 073-448-0251 info@wakayama-sailing.org

- 4.3 本大会に参加申込をしたと見做されるためには、艇は、すべての登録要件を完了し、すべての参加料を **2025 年 7 月 8 日 (火) までに**支払わなくてはならない。

- 4.4 参加料は団体・クラブ単位で必ず団体・クラブ名で下記口座に振り込むこと。
振込先 紀陽銀行 内原出張所(店番 338)普通 200552 名義 ワカヤマケンセーリングレンメイ

5 参加料

- 5.1 参加料[大会期間のマリーナ使用料を含む]は、以下のとおりとする。

クラス	参加料
OP-A、OP-B	6,000 円/艇
ILCA4	6,000 円/艇

6 [NP][DP] 広告

- 6.1 艇は、主催団体によって選択され、支給される大会スポンサーの広告を表示するよう要求されることがある。

7 日程

- 7.1 大会受付、装備検査および大会計測

日付	自:	至:
7 月 26 日	8:45	9:20

- 7.2 レース日程

日付	すべてのクラス	最初のクラスの 予告信号の予定時刻
7 月 26 日	レース	10:55
7 月 27 日	レース	9:25

- 7.3 レース数

クラス	レース数	1 日あたりの レース数	1 日あたりの 最大レース数
すべてのクラス	7	4	5

- 7.4 レースの予定された最終日には、14:00 より後に予告信号を発しない。

- 7.5 開会式・艇長会議は、7 月 26 日 9:30 から
ブリーフィングは、7 月 27 日 8:30 から

閉会式、表彰式は、7月27日16:00(予定)とする。

8 [DP] 装備検査

- 8.1 大会計測を実施する。※実施内容は参加申込後に別途公示する。
- 8.2 大会期間中に、陸上、海上を問わず計測が行われることがある。

9 [NP][DP] 衣類と装備

- 9.1 海上では常に適切な個人用浮揚用具(ライフジャケット)を着用しなければならない。ウェットスーツおよびドライスーツは適切な救命胴衣とは見なされない。個人用浮揚用具は、ISO12402-5、レベル50又は同等の基準に従うとともに、体格に合ったサイズを着用すること。これは規則 40 を変更している。
- 9.2 ILCA4 クラスは、直径 6mm、長さ 5m 以上のバウ・ラインをバウアイにつけておかなければならない。
- 9.3 ILCA4 クラスは、マスト・トップに着脱可能な浮力体を取り付けてもよい。形状は球形に限り、1 か所のロープで取り付けなければならない。また、コンディションにより、付いたり外したりしてもよい。

10 開催エリア

- 10.1 NoR 付属文書添付 1 図にレース・エリアの位置を示す。

11 コース

- 11.1 帆走するコースは、トラペゾイドコースまたはウインドワード・リーワードコースとする。

12 ペナルティー方式

- 12.1 RRS 付則 P を適用する。

13 得点

- 13.1 シリーズの成立には、3 レースを完了することが必要である。
- 13.2 (a) 完了したレースが、4 レース未満だった場合、艇のシリーズの得点は、レース得点の合計とする。
(b) 完了したレースが、4 レース以上だった場合、艇のシリーズ得点は、最も悪い得点を除外したレース得点の合計とする。
- 13.3 複数のクラスが同時にスタートした場合でも、クラス毎の得点とする。

14 [DP] 支援艇

- 14.1 支援艇はレスキューボートとみなされ、NoR16.2、16.3 の条件を満たす場合のみ使用を許可する。
- 14.2 参加申し込み時に申請用紙にてレース委員会に使用を申請し、許可を受けること。申請、許可なき艇の出艇、および定員の半数を超える乗艇は認められない。
- 14.3 支援艇はレース委員会が大会受付で支給する『ピンク色』旗を掲揚しなければならない。

15 チャーターまたは借用艇

- 15.1 チャーターまたは借用艇は、最初のレースの前にレース委員会が認めた場合、クラス規則に反している国を示す文字やセール番号を付けることができる。

16 リスク・ステートメント

- 16.1 RRS 3 には『レースに参加するか、またはレースを続けるかについての艇の決定の責任は、そ

の艇にのみある。』とある。大会に参加することによって、それぞれの競技者は、セーリングには内在するリスクがあり、潜在的な危険を伴う行動であることに合意し、認めることになる。これらのリスクには、強風、荒れた海、天候の突然の変化、機器の故障、艇の操船の誤り、他艇の未熟な操船術、バランスの悪い不安定な足場、疲労による傷害のリスクの増大などがある。セーリング・スポーツに固有なのは、溺死、心的外傷、低体温症、その他の原因による一生消えない重篤な傷害、死亡のリスクである。

17 保険

競技者は、有効な傷害保険と賠償保険に加入していなければならない。

18 賞

18.1 賞を次のとおり与える。

OP 級 A オープンクラス 1～3位、OP 級 A U-12 クラス 1～3位

OP 級 B クラス 1～3位 ILCA4 クラス 1～3位

※但し参加艇数により変更する場合がある。

18.2 OP 級 A クラスの上位者に、2025 年度 OP 級全日本選手権出場資格が与えられるよう日本 OP 協会に申請する。

19 [DP] [NP] 肖像権、カメラ及び電子機器

選手は、本大会に参加することにより、大会期間中の選手または本大会における選手の装備に関する動画、スチール写真および撮影された映像またはその製版について、対価を求めることなく、主催団体に独自の判断で使用する権利を与えるものとする。

20 問い合わせ先

問い合わせは、大会事務局に連絡すること。

大会事務局

和歌山セーリングチャンピオンシップ実行委員会（和歌山セーリングセンター内）

〒641-0014 和歌山市毛見 1514 番地、TEL 073-448-0251

Mail info@wakayama-sailing.org

大会WEBサイト（和歌山セーリングクラブホームページ内）

<http://www.wsail.jp>

和歌山セーリングセンター 営業時間 9：00～17：00 火曜日定休日

NoR 付属文書

添付 1 図「レース・エリア」

和歌浦湾内で、下記図のイロハニ
及びabcdefの各ポイントに囲まれた海域とする。

レース海域A(イ点からニ点に囲まれた海域)

イ点:基点から 350 度 1900m、ロ点:イ点から 270 度 3400m

ハ点:ロ点から 180 度 2700m、ニ点:ハ点から 90 度 3400m

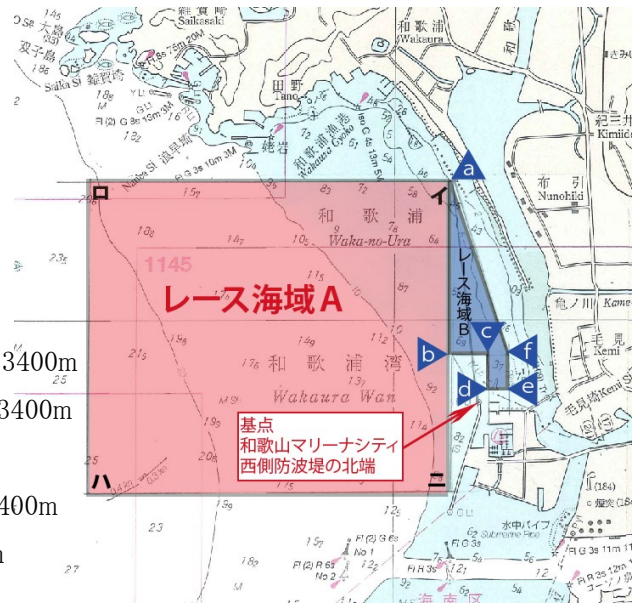
レース海域B(a点からf点に囲まれた海域)

a点:基点から 350 度 1900m、 b点:a点から 180 度 1400m

c点:b点から 90 度 400m、 d点:c点から 180 度 400m

e点:d点から 90 度 100m、 f点:e点から 0 度 400m

なお方位は真方位です。



レース公示に含まれない情報

チャーター艇 ※貸出可能な艇数は予定です。変更となる場合があります。

OP クラス:

大会期間中のチャーター料は期間中 3,000 円とするが、セール、コントロールロープ類は持参すること。
先着で受け付ける。但し参加申し込みを完了している選手に限る。

チャーターの申込は大会事務局まで必ずメールで行うこと。電話、ファックス等での受付は行わない。

申込後、大会事務局からメールで連絡を行う。

チャーター料の振込期日は 7 月 21 日 (金)とする。期日までに振込がない場合はキャンセルとみなす。

振込先 紀陽銀行 内原出張所(店番 338) 普通 200552

名義 ワカヤマケンセーリングレンメイ